

รายงานดัชนีความเชื่อมั่นผู้ประกอบการภาคการค้าและบริการ

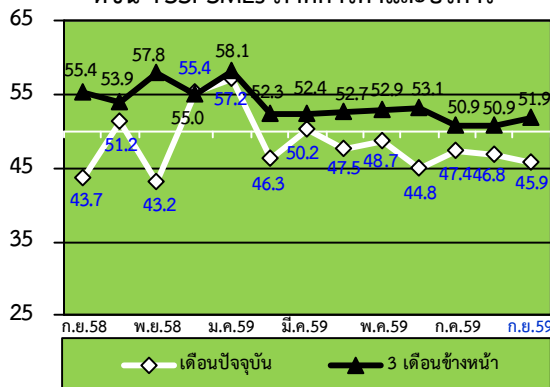
Trade & Service Sentiment Index: TSSI

ไตรมาสที่ 3

ปีที่ 14 ฉบับที่ 9 ประจำเดือน กันยายน 2559

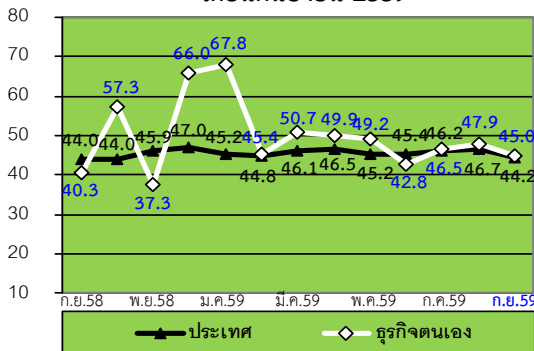
รายงานดัชนีฯ SMEs ประจำเดือน กันยายน 2559 ปรับตัวลดลงเล็กน้อยอยู่ที่ระดับ 45.9 จากระดับ 46.8 ซึ่งเป็นผลจากปัจจัยด้านกำไร การลงทุน ต้นทุนและยอดจำหน่ายที่ลดลง ทั้งในภาคการค้าและบริการ ซึ่งเป็นผลทั้งจากการระมัดระวังในเรื่องการใช้จ่ายของผู้บริโภค เป็นช่วงมรสุมและ Low Season ของการท่องเที่ยว

ดัชนี TSSI SMEs ภาคการค้าและบริการ

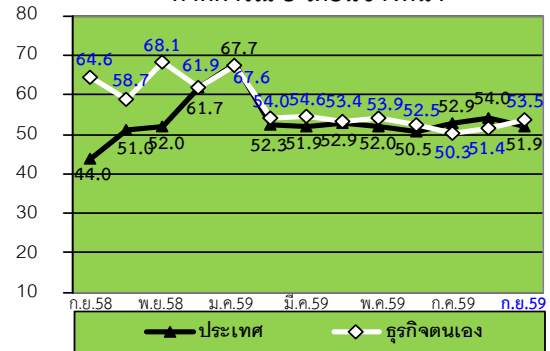


ดัชนีความเชื่อมั่นของผู้ประกอบการวิสาหกิจขนาดกลางและขนาดย่อม (SMEs) ในเดือนปัจจุบันค่าดัชนีความเชื่อมั่นอยู่ที่ระดับ 45.9 ปรับตัวลดลงเล็กน้อยจาก 46.8 เป็นผลมาจากองค์ประกอบด้านกำไร การลงทุน ต้นทุนและยอดจำหน่ายลดลง สำหรับค่าดัชนีความเชื่อมั่นคาดการณ์ 3 เดือน อยู่ในระดับที่เพิ่มขึ้นเท่ากับ 51.9 เมื่อเทียบกับเดือนที่ผ่านมา (รายละเอียดหน้า 3-5)

เดือนกันยายน 2559



คาดการณ์ 3 เดือนข้างหน้า



สำหรับค่าดัชนีความเชื่อมั่นทั้งต่อภาวะเศรษฐกิจประเทศและต่อธุรกิจตนเองปรับตัวลดลงอยู่ที่ระดับ 44.2 และ 45.0 ตามลำดับเมื่อเทียบกับเดือนก่อน สำหรับดัชนีคาดการณ์ 3 เดือนข้างหน้าความเชื่อมั่นต่อภาวะเศรษฐกิจประเทศปรับตัวในทิศทางที่ลดลง ขณะที่ความเชื่อมั่นต่อธุรกิจตนเองปรับตัวเพิ่มขึ้น (รายละเอียดหน้า 6)

ดัชนีความเชื่อมั่นผู้ประกอบการ SMEs ในเดือนกันยายน 2559 ที่ปรับตัวลดลง จะมีเพียงสาขาธุรกิจภาคการค้าส่งวัสดุก่อสร้าง ค่าบริการรถจักรยานยนต์ รถยนต์ บริการโรงแรม/เกสต์เฮาส์/บังกะโล และร้านอาหาร/ภัตตาคารที่ปรับตัวเพิ่มขึ้นเล็กน้อย ส่วนดัชนีคาดการณ์ 3 เดือนข้างหน้า ยังคงมีระดับสูงกว่าค่าฐานที่ 50 โดยปรับตัวเพิ่มขึ้นอยู่ที่ 51.9 ทั้งในธุรกิจภาคการค้าและบริการ แสดงให้เห็นว่า ปัจจัยแวดล้อมต่างๆ ยังมีทิศทางที่ดีขึ้น



สำนักงานส่งเสริมวิสาหกิจขนาดกลางและขนาดย่อม
21 อาคารทีเอสที ทาวเวอร์ ชั้น G, 17-18, 23 ถ.วิภาวดีรังสิต แขวงจอมพล
เขตจตุจักร กรุงเทพฯ 10900 www.sme.go.th



กองสารสนเทศและดัชนีเศรษฐกิจการค้า กระทรวงพาณิชย์
44/100 อาคาร 2 ตึกริมน้ำ ชั้น 7 ถนนพหลโยธิน แขวงจตุจักร กรุงเทพฯ 11000
www.price.moc.go.th



หอการค้าไทย
150 ถ.ราชบพิธ เขตพระนคร กรุงเทพฯ 10200



ศูนย์พยากรณ์เศรษฐกิจและธุรกิจ มหาวิทยาลัยหอการค้าไทย
126/1 ถ.วิภาวดีรังสิต แขวงดินแดง เขตดินแดง กรุงเทพฯ 10400

หากมีปัญหาคิดๆ สอบถามได้ที่ :

ฝ่ายวิเคราะห์สถานการณ์และเตือนภัยทางเศรษฐกิจ สำนักงานส่งเสริมวิสาหกิจขนาดกลางและขนาดย่อม
21 อาคารทีเอสที ทาวเวอร์ ชั้น G, 17, 18, 23 ถนนวิภาวดีรังสิต แขวงจอมพล เขตจตุจักร กรุงเทพฯ 10900
โทร. 0-2298-3053 0-2298-3056 โทรสาร 0-2273-8850, 0-2273-3062

Website : www.sme.go.th

E-mail : thawachinee@sme.go.th , chomboon@sme.go.th

กองสารสนเทศและดัชนีเศรษฐกิจการค้า กระทรวงพาณิชย์ อาคาร 2 ดิกริมน้ำ ชั้น 7 ถนนพญาไท อ.เมือง จ.นนทบุรี 11000
โทร. 0-2507-6706 โทรสาร 0-2507-5806

Website: www.price.moc.go.th

E-mail : tssi@moc.go.th, malaip@moc.go.th,

ข้อชี้แจง

การรายงานดัชนีความเชื่อมั่นผู้ประกอบการภาคการค้าและบริการ

ดัชนีความเชื่อมั่นผู้ประกอบการภาคการค้าและบริการ (Trade and Services Sentiment Index : TSSI) ซึ่งจัดทำขึ้นโดยความร่วมมือระหว่าง สำนักงานส่งเสริมวิสาหกิจขนาดกลางและขนาดย่อม กองสารสนเทศและสำนักดัชนีเศรษฐกิจการค้า กระทรวงพาณิชย์ หอการค้าไทย และ ศูนย์พยากรณ์เศรษฐกิจและธุรกิจ มหาวิทยาลัยหอการค้าไทย โดยมีวัตถุประสงค์เพื่อส่งเสริมการพัฒนาทางด้านสถิติที่เกี่ยวข้องกับความเชื่อมั่นของผู้ประกอบการในวิสาหกิจขนาดกลางและขนาดย่อม และเพื่อเป็นเครื่องมือในการวิเคราะห์แนวโน้มภาวะการของวิสาหกิจขนาดกลางและขนาดย่อมในภาคการค้าและบริการสำหรับหน่วยงานที่เกี่ยวข้องและผู้ประกอบการ

ขั้นตอนการจัดสร้างดัชนีความเชื่อมั่นทางธุรกิจ

การสำรวจความเชื่อมั่นผู้ประกอบการภาคการค้าและบริการทำขึ้นเพื่อรวบรวมข้อมูลจากสถานประกอบการขนาดกลางและขนาดย่อม และขนาดใหญ่ควบคู่ไปด้วย โดยสุ่มตัวอย่างจากสถานประกอบการต่างๆ ใน 14 จังหวัดกระจายทั่วทุกภาคของประเทศ จำนวน 2,000 ตัวอย่าง กลุ่มตัวอย่างเหล่านี้เป็นกลุ่มตัวอย่างประจำ ประกอบด้วยสถานประกอบการในภาคการค้าและบริการ โดยภาคการค้าประกอบด้วย การค้าส่งและการค้าปลีก ได้แก่ สินค้าเกษตร สินค้าอุปโภค/บริโภค วัสดุก่อสร้าง รถจักรยานยนต์/รถยนต์ ร้านค้าปลีก (สมัยใหม่) ร้านค้าปลีก (ดั้งเดิม) สถานีบริการน้ำมัน ภาคบริการประกอบด้วย การก่อสร้าง กิจกรรมอสังหาริมทรัพย์ บริการด้านสุขภาพ/ความงาม การท่องเที่ยว สันทนาการ/วัฒนธรรม/การกีฬา ด้านการขนส่ง โรงแรม/เกสต์เฮาส์/บังกะโล ร้านอาหาร/ภัตตาคาร และขนส่งมวลชน

เนื่องจากจุดประสงค์ของการสำรวจความเชื่อมั่นผู้ประกอบการภาคการค้าและบริการ เพื่อให้ทราบถึงสถานการณ์โดยรวมของภาคธุรกิจ แบบสอบถามจึงถูกออกแบบให้กระชับเข้าใจง่าย โดยครอบคลุมในประเด็นคำถามเกี่ยวกับความคิดเห็นที่มีต่อธุรกิจในการประมวลผลดัชนีความเชื่อมั่น ซึ่งประกอบไปด้วยองค์ประกอบของธุรกิจด้าน (1) กำไร (2) การลงทุน (3) ต้นทุนธุรกิจ (4) การจ้างงาน และ (5) ยอดจำหน่ายสินค้าและบริการ และความคิดเห็นที่มีต่อเศรษฐกิจของประเทศโดยรวม และเศรษฐกิจในสาขาธุรกิจของผู้ตอบแบบสอบถาม รวมทั้งปัจจัยที่มีผลต่อภาวะดีขึ้นและแย่ลงในธุรกิจ ซึ่งความคิดเห็นเหล่านี้จะถูกนำไปประกอบการวิเคราะห์ผลของดัชนีความเชื่อมั่น

การคำนวณและแปลความหมายค่าดัชนี

ผลการสำรวจแต่ละเดือนจะได้ดัชนี 2 ชุดคือ (1) ดัชนีในเดือนที่ถาม ซึ่งเรียกว่า ดัชนีเดือนปัจจุบัน (2) ดัชนีการคาดการณ์ในอนาคตที่ประเมินจาก เดือนที่ถาม ซึ่งเรียกว่า ดัชนีคาดการณ์ 3 เดือนข้างหน้า ค่าดัชนีคำนวณจากคะแนนที่ให้แก่แต่ละคำตอบ (คือแปลงข้อมูลเชิงคุณภาพเป็นเชิงปริมาณ) โดยให้ คะแนนสูงสุดเท่ากับ 1.0 สำหรับคำตอบ “สูงขึ้น/ ดีขึ้น/ เพิ่มขึ้น” และให้คะแนน 0.5 และ 0 สำหรับคำตอบ “คงเดิม” และ “แย่ลง/ลดลง” ตามลำดับ

การแปลความหมายที่ได้ ค่าดัชนีที่ได้อาจมีค่า ต่ำกว่า 50, 50 หรือ สูงกว่า 50 ถ้า

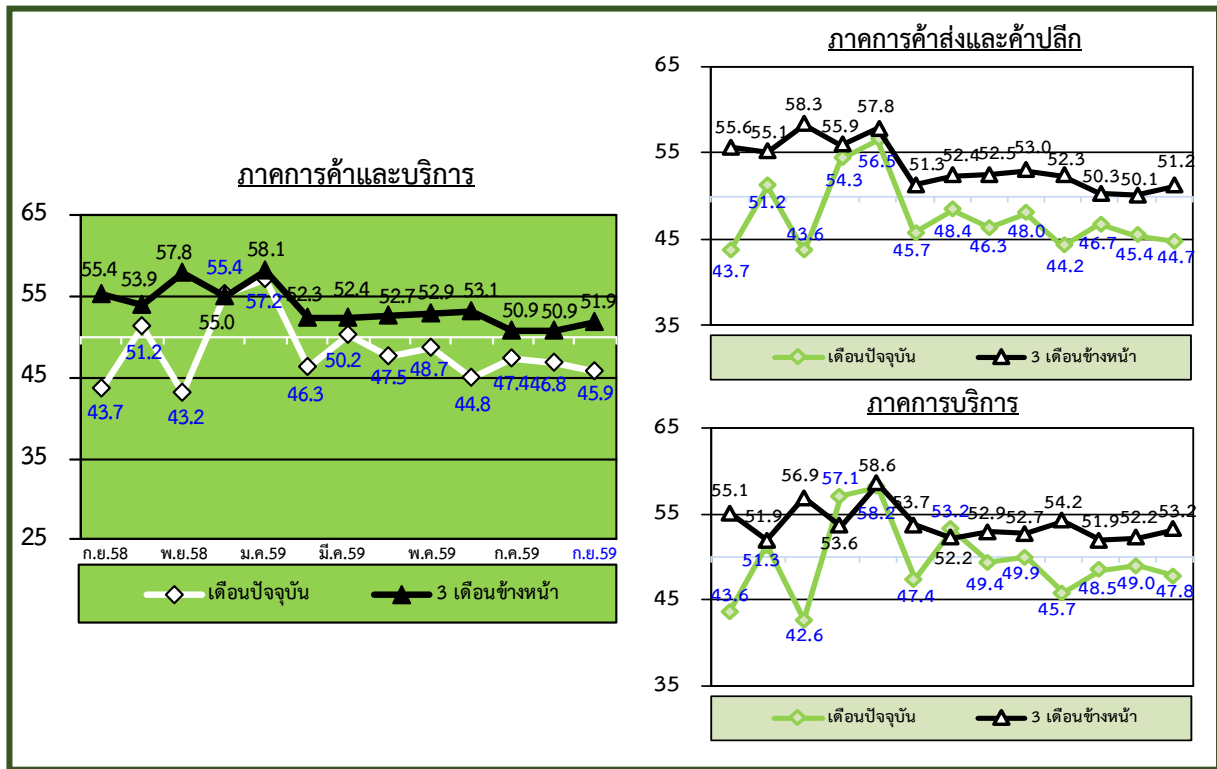
TSSI < 50 แสดงว่าภาวะทางด้านธุรกิจแย่ลง

TSSI = 50 แสดงว่าภาวะทางด้านธุรกิจทรงตัว

TSSI > 50 แสดงว่าภาวะทางด้านธุรกิจดีขึ้น

การคำนวณและแปลความหมายด้านต้นทุนนั้น ดำเนินการให้คะแนนแบบผกผัน คือ ให้คะแนนเท่ากับ 1.0 สำหรับคำตอบ “ลดลง” ให้คะแนน 0.5 และ 0 สำหรับคำตอบ “คงเดิม” และ “สูงขึ้น” ตามลำดับ

ดัชนี TSSI ของวิสาหกิจขนาดกลางและขนาดย่อม (SMEs) เดือนกันยายน 2559



ดัชนีความเชื่อมั่นภาคการค้าและบริการของผู้ประกอบการ SMEs ในเดือนกันยายน 2559 ค่าดัชนีอยู่ที่ระดับ 45.9 ปรับตัวลดลงจาก 46.8 ในเดือนก่อน พิจารณาแยกตามประเภทของกิจการ พบว่า กิจการภาคการค้าส่งและค้าปลีกมีค่าดัชนีลดลงอยู่ที่ระดับ 44.7 จากระดับ 45.4 ในเดือนก่อน ส่วนกิจการภาคบริการปรับตัวลดลงอยู่ที่ระดับ 47.8 จากระดับ 49.0 ในเดือนก่อน

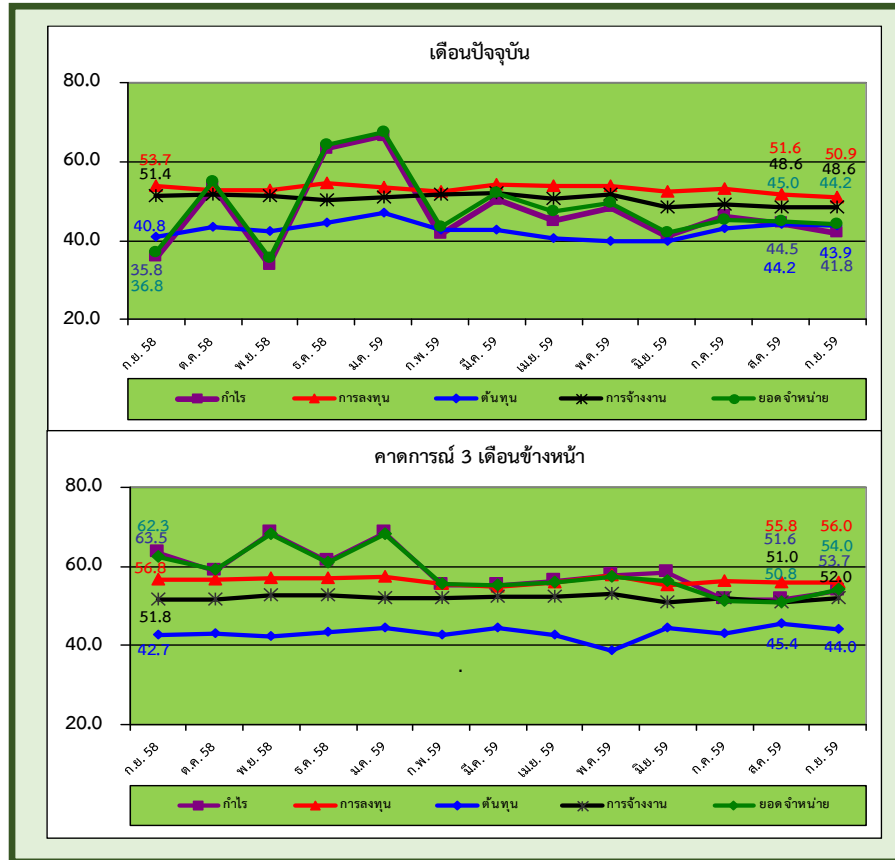
สาเหตุที่ค่าดัชนีความเชื่อมั่นปรับตัวในทิศทางที่ลดลง เนื่องจากรายได้ของเกษตรกรส่วนใหญ่ยังคงอยู่ในระดับต่ำ ถึงแม้ว่าระดับราคาสินค้าและปริมาณผลผลิตทางการเกษตรจะเริ่มปรับตัวดีขึ้นแล้วบางรายการก็ตาม แต่ยังคงอยู่ในระดับที่ต่ำอยู่ รวมทั้งค่าครองชีพยังคงทรงตัวสูง โดยดัชนีราคาผู้บริโภคในเดือนกันยายนอยู่ที่ระดับ 106.68 เพิ่มขึ้นจากเดือนก่อนที่อยู่ระดับ 106.49 จากราคาอาหารสดเป็นหลัก ในส่วนของด้านการท่องเที่ยวชะลอตัวลงต่อเนื่องจากเดือนก่อน โดยในเดือนกันยายนมีนักท่องเที่ยวต่างชาติจำนวน 2.41 ล้านคน ลดลงจากเดือนก่อนร้อยละ 16.24 แต่เพิ่มขึ้นจากปีก่อนร้อยละ 17.75 ที่ปรับตัวลดลงในเดือนนี้ เนื่องจากการปราบปรามทัวร์ศูนย์เหรียญ ส่งผลให้มีจำนวนนักท่องเที่ยวชาวจีนเดินทางมาลดลงอย่างเห็นได้ชัด โดยลดลงประมาณ 458,915 คน หรือลดลงร้อยละ 51 จากเดือนก่อน ผนวกกับความกังวลเกี่ยวกับสถานการณ์น้ำท่วม ซึ่งส่งผลกระทบต่อภาคการดำเนินชีวิต การท่องเที่ยวและโอกาสในการทำธุรกิจ สำหรับสถานการณ์เศรษฐกิจของโลกยังคงเป็นปัจจัยเสี่ยงอันดับต้นๆ สำหรับประเทศไทย เนื่องจากประเทศไทยมีการพึ่งพาต่างประเทศด้านการส่งออก และการท่องเที่ยว หากเศรษฐกิจของประเทศคู่ค้าไม่ดีจะส่งผลกระทบต่อประเทศไทยด้วย ซึ่งเหตุผลเหล่านี้ทำให้ค่าดัชนีความเชื่อมั่นในปัจจุบันของเดือนนี้ปรับตัวในทิศทางที่ลดลง

ส่วนค่าดัชนีความเชื่อมั่นคาดการณ์ 3 เดือนข้างหน้าค่าปกติ ปรับตัวในทิศทางที่เพิ่มขึ้นเนื่องจากการส่งออกของไทยมีแนวโน้มปรับตัวดีขึ้น โดยการส่งออกขยายตัวติดต่อกันเป็นเดือนที่ 2 โดยในเดือนกันยายนมีมูลค่าการส่งออกโดยรวม 19,460.34 ล้านเหรียญสหรัฐฯ ขยายตัวร้อยละ 3.4 จากการเพิ่มขึ้นของระดับราคาน้ำมันในตลาดโลก และแนวโน้มในการขึ้นอัตราดอกเบี้ยของธนาคารกลางสหรัฐฯ ผนวกกับค่าเงินในภูมิภาคปรับตัวอ่อนค่าจากแนวโน้มการขึ้นอัตราดอกเบี้ยของสหรัฐฯ ซึ่งส่งผลดีต่อระดับราคาส่งออกสินค้าในภูมิภาค สำหรับในส่วนของภาคการผลิตนั้นมีการใช้อัตราการผลิตที่เพิ่มสูงขึ้นกว่าเดือนก่อนตามการส่งออกที่ขยายตัวขึ้น โดยในเดือนกันยายนมีอัตราการใช้กำลังการผลิตอยู่ที่ร้อยละ 65.23 สูงขึ้นจากเดือนก่อนที่อยู่ร้อยละ 64.42 ในส่วนของต้นทุนของผู้ประกอบการในส่วนของเชื้อเพลิงในเดือนนี้ปรับตัวลดลงโดยราคาขายปลีกทั้งน้ำมันเบนซิน 95 และดีเซลปรับลดลงลิตรละ 0.20

ดัชนีความเชื่อมั่นผู้ประกอบการภาคการค้าและบริการ TSSI เดือนกันยายน และไตรมาสที่ 3 ปี 2559

และ 0.40 บาท ตามลำดับ ส่งผลให้ราคาขายปลีก ณ สิ้นเดือนกันยายนอยู่ที่ระดับ 31.96 และ 23.29 บาทต่อลิตร ตามลำดับ ส่วนต้นทุนการใช้ไฟฟ้าโดยเฉพาะค่า Ft นั้นยังคงอยู่ในระดับทรงตัวเมื่อเทียบกับเดือนก่อนส่งผลทำให้ต้นทุนของผู้ประกอบการในเดือนนี้ยังไม่กระทบมากนัก ทำให้ดัชนีความเชื่อมั่นคาดการณ์ 3 เดือนข้างหน้าปรับตัวในทิศทางที่เพิ่มขึ้น โดยในเดือนนี้ค่าดัชนีความเชื่อมั่นแยกพิจารณาในแต่ละองค์ประกอบพบว่า ความเชื่อมั่นในปัจจุบันอยู่ในระดับที่ไม่ดีนักเนื่องจากค่าดัชนีความเชื่อมั่นแต่ละองค์ประกอบต่ำกว่าค่าฐานที่ 50 แทบทุกองค์ประกอบ โดยมีเพียงองค์ประกอบด้านการลงทุนเพียงองค์ประกอบเดียวที่มีค่าดัชนีเกินค่าฐานที่ 50 ขณะที่ค่าดัชนีความเชื่อมั่นคาดการณ์ 3 เดือนข้างหน้าแต่ละองค์ประกอบอยู่ในระดับที่ดีเนื่องจากค่าดัชนีความเชื่อมั่นแต่ละองค์ประกอบเกินกว่าค่าฐานที่ 50 แทบทุกองค์ประกอบ โดยมีเพียงองค์ประกอบด้านต้นทุนเพียงองค์ประกอบเดียวที่มีค่าดัชนีต่ำกว่าค่าฐานที่ 50

ดัชนี TSSI ของวิสาหกิจขนาดกลางและขนาดย่อมแยกตามองค์ประกอบของปัจจัยกำหนดค่าดัชนี



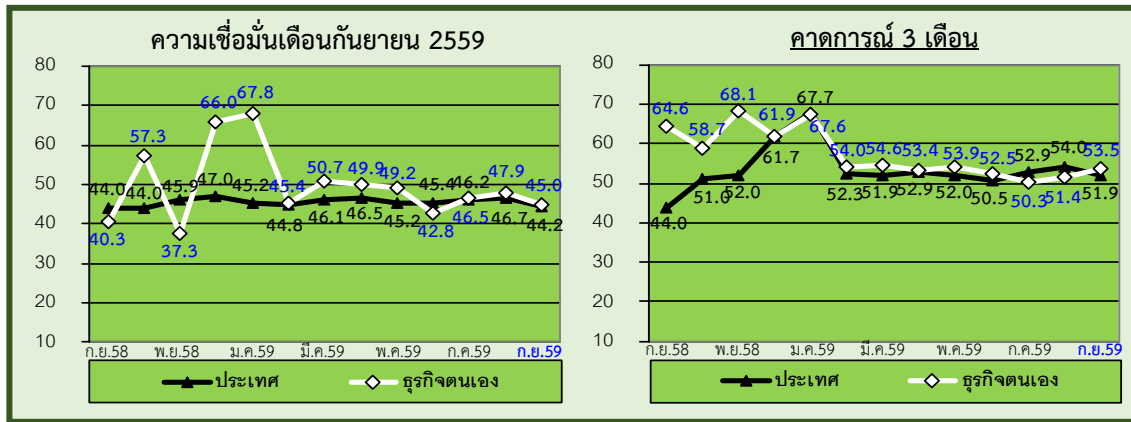
เมื่อพิจารณาค่าดัชนีความเชื่อมั่นจำแนกตามองค์ประกอบธุรกิจของผู้ประกอบการวิสาหกิจขนาดกลางและขนาดย่อม ภาคการค้าและบริการในเดือนกันยายน 2559 ซึ่งประกอบด้วยค่าดัชนีความเชื่อมั่นด้านกำไร การลงทุน ต้นทุน การจ้างงานและ ยอดจำหน่าย โดยค่าดัชนีความเชื่อมั่นในแต่ละองค์ประกอบดังกล่าวของเดือนกันยายน 2559 อยู่ที่ระดับ 41.8 50.9 43.9 48.6 และ 44.2 ตามลำดับ ซึ่งค่าดัชนีมีการปรับตัวในทิศทางที่ลดลง และอยู่ในระดับที่ต่ำกว่าฐานที่ 50 เมื่อเทียบกับค่าดัชนีความเชื่อมั่นของ องค์ประกอบดังกล่าวในเดือนที่ผ่านมา

สำหรับค่าดัชนีความเชื่อมั่นจำแนกตามองค์ประกอบธุรกิจไตรมาส 3 เดือนข้างหน้าของเดือนกันยายน 2559 ค่าดัชนี แต่ละองค์ประกอบต่างๆ ข้างต้นอยู่ที่ระดับ 53.7 56.0 44.0 52.0 และ 54.0 ตามลำดับ ซึ่งค่าดัชนีส่วนใหญ่ปรับตัวในทิศทางที่เพิ่มขึ้น ยกเว้นด้านต้นทุนที่ปรับตัวลดลง โดยค่าดัชนีที่ได้ยังคงเกินกว่าค่าฐานที่ 50 เมื่อเทียบกับค่าดัชนีความเชื่อมั่นไตรมาส 3 เดือน ข้างหน้าในเดือนที่ผ่านมา

พิจารณาในแต่ละองค์ประกอบในเดือนนี้ยังคงอยู่ในระดับที่ไม่ค่อยดีนัก ขณะที่ไตรมาส 3 เดือนข้างหน้าอยู่ในระดับที่ ดีกว่า

สำหรับความเชื่อมั่นในองค์ประกอบด้านราคาขายสินค้า ค่าดัชนีความเชื่อมั่นทั้งในปัจจุบันและไตรมาส 3 เดือนปรับตัว เพิ่มขึ้น ความเชื่อมั่นในองค์ประกอบด้านสินค้าคงเหลือ ค่าดัชนีความเชื่อมั่นในปัจจุบันปรับตัวลดลง ขณะที่ไตรมาส 3 เดือนปรับตัวเพิ่มขึ้น ความเชื่อมั่นด้านความสามารถในการแข่งขันของกิจการ ค่าดัชนีความเชื่อมั่นทั้งในปัจจุบันและไตรมาส 3 เดือนข้างหน้าปรับตัว ลดลง ความเชื่อมั่นด้านเงินทุนหมุนเวียนของกิจการ ค่าดัชนีความเชื่อมั่นในปัจจุบันปรับตัวลดลง ขณะที่ไตรมาส 3 เดือนปรับตัว เพิ่มขึ้น ความเชื่อมั่นด้านระยะเวลาเครดิตที่ได้รับจาก Supplier ค่าดัชนีความเชื่อมั่นในปัจจุบันปรับตัวลดลง ขณะที่ไตรมาส 3 เดือน ปรับตัวเพิ่มขึ้น

ดัชนีความเชื่อมั่นภาคการค้าและบริการต่อภาวะเศรษฐกิจประเทศและธุรกิจตนเองของ SMEs



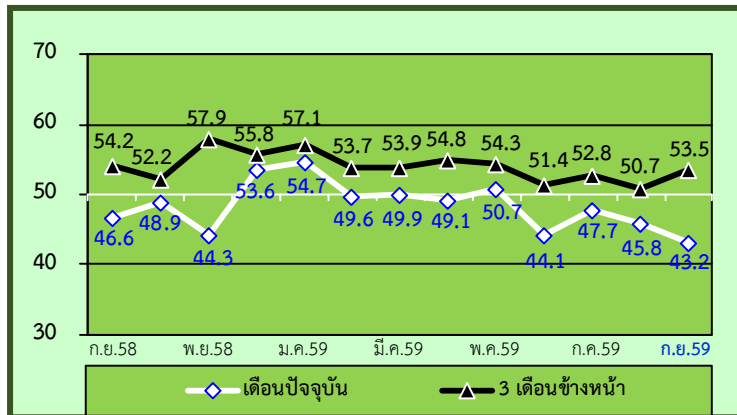
เมื่อพิจารณาดัชนีความเชื่อมั่นของผู้ประกอบการ SMEs ภาคการค้าและบริการทั้งต่อภาวะเศรษฐกิจของประเทศและต่อธุรกิจตนเองเดือนกันยายน 2559 ปรับตัวลดลงจากระดับ 46.7 และ 47.9 มาอยู่ที่ระดับ 44.2 และ 45.0 ตามลำดับ ส่วนค่าดัชนีคาดการณ์ 3 เดือนข้างหน้า ความเชื่อมั่นต่อภาวะเศรษฐกิจของประเทศปรับตัวลดลงมาอยู่ที่ระดับ 51.9 จากระดับ 54.0 ในเดือนก่อน ขณะที่ความเชื่อมั่นต่อธุรกิจตนเองปรับตัวในทิศทางที่เพิ่มขึ้นจากระดับ 51.4 มาอยู่ที่ระดับ 53.5 เมื่อเทียบกับเดือนก่อน พิจารณาได้ว่าผู้ประกอบการมีความเชื่อมั่นในปัจจุบันลดลง ขณะที่มีความเชื่อมั่นคาดการณ์ 3 เดือนข้างหน้า มีความเชื่อมั่นอยู่ในระดับที่ดีกว่า

ภาคการค้าส่ง สินค้าอุปโภค/บริโภค
เป็นสาขาที่ปรับตัวลดลงในภาคค้าส่ง

กิจการค้าส่ง สินค้าอุปโภค/บริโภค เป็นประเภทกิจการที่ค่าดัชนีความเชื่อมั่นในปัจจุบันปรับตัวลดลง ขณะที่คาดการณ์ 3 เดือนปรับตัวในทิศทางที่เพิ่มขึ้น เนื่องจากระดับราคาสินค้าทั่วไปยังคงทรงตัวสูงไม่สอดคล้องกับรายได้ของประชาชนฐานราก โดยดัชนีราคาสินค้าในเดือนกันยายนอยู่ที่ 106.68 ปรับเพิ่มขึ้นจากเดือนก่อน ที่อยู่ที่ระดับ 106.64 อีกทั้งยังมีฝนหนักจากพายุดีเปรสชันราฮิส่งผลให้เกิดภาวะน้ำท่วมฉับพลันในบางพื้นที่ ซึ่งส่งผลให้พื้นที่เศรษฐกิจ ผลผลิตทางการเกษตร สถานที่ท่องเที่ยว และโบราณสถานได้รับความเสียหาย และเกิดผลกระทบต่อการดำเนินชีวิตของประชาชนในพื้นที่ดังกล่าว ในขณะที่การลงทุนของภาคเอกชนในเดือนกันยายนอยู่ที่ระดับ 124.52 ปรับตัวลดลงร้อยละ 0.09 เมื่อเทียบกับช่วงเดียวกันของปีก่อน ซึ่งสอดคล้องกับปริมาณการจำหน่ายรถยนต์เชิงพาณิชย์ในเดือนกันยายนซึ่งอยู่ที่ 37,659 คัน ปรับตัวลดลงร้อยละ 4.14 เมื่อเทียบกับช่วงเดียวกันของปีก่อน เช่นเดียวภาคอสังหาริมทรัพย์ยังคงมีสัญญาณของการชะลอตัว โดยมียอดจำหน่ายปูนซีเมนต์ในเดือนกันยายนซึ่งอยู่ที่ 2,656.14 พันเมตริกตัน ปรับตัวลดลงร้อยละ 3.32 ปริมาณการจำหน่ายคอนกรีตในประเทศในเดือนกันยายนซึ่งอยู่ที่ 1,135,955.2 ลูกบาศก์เมตร ปรับตัวลดลงร้อยละ 5.33 และภาษีจากการทำธุรกรรมอสังหาริมทรัพย์ในเดือนกันยายนปรับตัวลดลงกว่าปกติสำหรับผู้ประกอบการส่วนใหญ่มีความเห็นว่าสถานการณ์โดยรวมยังคงเยียบเหงาม ประชาชนมีการใช้จ่ายอย่างระมัดระวังทำให้ลูกค้าที่รับสินค้าไปขายต่อชะลอการสั่งซื้อใหม่ตามไปด้วย ประกอบกับการแข่งขันกับห้างสรรพสินค้าภายในพื้นที่มีสูงขึ้นแม้จะมีการทำโปรโมชั่นแล้วก็ตาม ซึ่งปัจจัยดังกล่าวส่งผลให้ค่าดัชนีความเชื่อมั่นของเดือนนี้ปรับตัวในทิศทางที่ลดลง

สำหรับสาเหตุที่ทำให้ค่าดัชนีคาดการณ์ 3 เดือนข้างหน้าปรับตัวในทิศทางที่เพิ่มขึ้น เนื่องจากการมีมาตรการส่งเสริมคุณภาพชีวิตเกษตรกรรายย่อย ซึ่งประกอบด้วย 1) มาตรการเพิ่มรายได้แก่เกษตรกรผู้มีรายได้น้อยผ่าน ธกส. จะโอนเงินให้กับเกษตรกรที่ผ่านการตรวจสอบสิทธิในโครงการลงทะเบียนเพื่อสวัสดิการแห่งรัฐ โดยทั้งโครงการมีผู้มีสิทธิประมาณ 2.85 ล้านคน คาดว่าจะใช้เงินประมาณ 6,540 ล้านบาท 2) มาตรการช่วยเหลือเกษตรกรรายย่อยผ่านระบบ ธ.ก.ส. โดยผ่านโครงการปลดปล่อยหนี้สินให้เกษตรกรรายย่อยที่มีเหตุผิดปกติ เช่น เสียชีวิต พิการ ทูพพลภาพ เจ็บป่วยเรื้อรัง เป็นต้น และมีหนี้ค้างชำระไม่เกิน 300,000 บาท โดยมีจำนวนเกษตรกรเป้าหมายประมาณ 135,000 ราย หนี้สินประมาณ 15,525 ล้านบาท โครงการปรับปรุงโครงสร้างหนี้และลดภาระหนี้สินให้เกษตรกร ที่มีหนี้ค้างชำระไม่เกิน 300,000 บาท และเป็นลูกค้ำมาแล้วไม่น้อยกว่า 5 ปี โดยมีจำนวนเกษตรกรเป้าหมายประมาณ 540,000 ราย หนี้สินประมาณ 47,000 ล้านบาท โครงการชำระค้ำคืนเงินแก่เกษตรกรที่ไม่มีปัญหาการชำระหนี้ โดย ธ.ก.ส. จะคืนดอกเบี้ยที่ลูกค้าส่งในอัตราร้อยละ 30 ของจำนวนดอกเบี้ยที่ชำระ สนับสนุนสินเชื่อเป็นค่าใช้จ่ายในครัวเรือนกรณีฉุกเฉิน รายละ 100,000 บาท โดยมีจำนวนเกษตรกรเป้าหมายประมาณ 2,222,000 ราย หนี้สินประมาณ 272,000 ล้านบาท ซึ่งเม็ดเงินดังกล่าว น่าจะช่วยเพิ่มกำลังซื้อให้เกษตรกรมากขึ้นเพราะในช่วงเวลาดังกล่าวเป็นช่วงเริ่มต้นฤดูกาลเก็บเกี่ยวผลผลิต นอกจากนี้ยังเข้าสู่ฤดูกาลท่องเที่ยวและการมีวันหยุดยาวในช่วงปลายเดือนธันวาคมถึงต้นเดือนมกราคมหรือเทศกาลสงกรานต์ท้ายปีเก่าต้อนรับปีใหม่อาจจะมีประชาชนบางส่วนวางแผนการเดินทางไปท่องเที่ยวหรือกลับภูมิลำเนาทำให้ประชาชนมีความต้องการใช้จ่ายใช้สอยเพิ่มขึ้น

ภาพที่ 1 ค่าดัชนีความเชื่อมั่นของผู้ประกอบการ SMEs ภาคการค้าส่ง สิ้นค้าอุปโภค/บริโภค



ดัชนีความเชื่อมั่นผู้ประกอบการ SMEs ภาคค้าส่งสินค้าอุปโภค/บริโภค ค่าดัชนีความเชื่อมั่นในปัจจุบันอยู่ที่ระดับ 43.2 ปรับตัวลดลง จากระดับ 45.8 ในเดือนก่อน เป็นผลมาจากการปรับตัวลดลงจากองค์ประกอบการด้านยอดขายจำหน่าย การลงทุนและกำไร สำหรับค่าดัชนีความเชื่อมั่นคาดการณ์ในอีก 3 เดือนข้างหน้า อยู่ที่ระดับ 53.5 ปรับตัวเพิ่มขึ้นจาก 50.7 เมื่อเทียบกับเดือนที่ผ่านมา

สำหรับองค์ประกอบที่ผู้ประกอบการ SMEs ภาคการค้าส่งสินค้าอุปโภค/บริโภค มีความกังวลในระดับสูงในเดือนนี้ ได้แก่ ความเชื่อมั่นในองค์ประกอบด้านยอดขายจำหน่าย การลงทุนและกำไรในปัจจุบัน และองค์ประกอบด้านต้นทุนทั้งในปัจจุบันและคาดการณ์ 3 เดือนข้างหน้าโดยค่าดัชนีอยู่ที่ระดับ 39.7 48.3 34.5 43.7 และ 41.4 ตามลำดับ ซึ่งค่าดัชนีความเชื่อมั่นในองค์ประกอบดังกล่าวอยู่ในระดับที่ต่ำเมื่อเทียบกับดัชนีความเชื่อมั่นในองค์ประกอบอื่นๆ และค่าดัชนีอยู่ในระดับที่ต่ำกว่าค่าฐานที่ 50 มาก แสดงให้เห็นว่าผู้ประกอบการมีความกังวลในองค์ประกอบดังกล่าวในระดับสูง ยกเว้นองค์ประกอบด้านการลงทุนในปัจจุบันที่ค่าอยู่ต่ำกว่าฐานที่ 50 เล็กน้อย

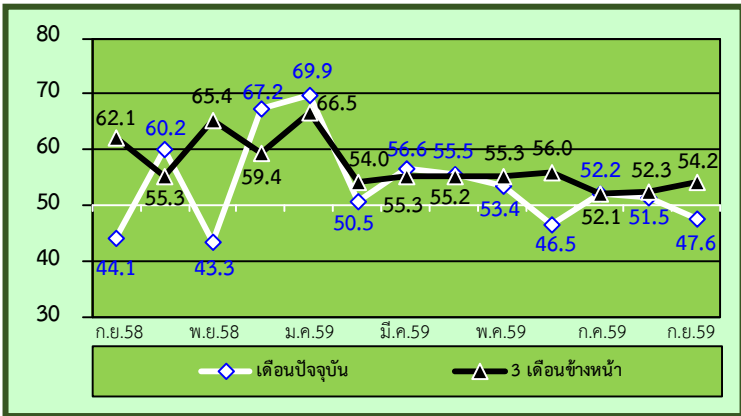
สำหรับปัจจัยที่ส่งผลกระทบต่อ SMEs ภาคการค้าส่งสินค้าอุปโภค/บริโภค โดยพิจารณาระดับคะแนนเฉลี่ยในแต่ละปัจจัยที่ส่งผลกระทบ พบว่าปัจจัยที่ส่งผลกระทบต่อกิจการอย่างชัดเจนทั้งในปัจจุบันและคาดการณ์ 3 เดือนข้างหน้า ได้แก่ ผลกระทบจากการแข่งขันในตลาด และผลกระทบจากภาวะเศรษฐกิจในประเทศและอำนาจซื้อของประชาชน ปัจจัยที่ส่งผลกระทบในระดับปานกลาง ได้แก่ ผลกระทบจากการหดตัวของความต้องการสินค้าและบริการ และผลกระทบจากระดับราคาวัตถุดิบ/น้ำมันและค่าขนส่ง ส่วนปัจจัยที่เหลือได้รับผลกระทบในระดับน้อย แต่อย่างไรก็ตามสำหรับ ผลกระทบจากการใช้มาตรการกระตุ้นเศรษฐกิจของภาครัฐ ผู้ประกอบการยังคงมองว่าส่งผลกระทบต่อกิจการถึงแม้จะคะแนนลดลงจากเดือนก่อนก็ตาม

ภาคการค้าปลีก สถาบันบริการน้ำมัน
เป็นสาขาที่ปรับตัวลดลงในภาคการค้าปลีก

กิจการค้าปลีก สถาบันบริการน้ำมัน เป็นประเภทรธุรกิจที่ค่าดัชนีความเชื่อมั่นในปัจจุบันปรับตัวลดลง ขณะที่คาดการณ์ปรับตัวในทิศทางที่เพิ่มขึ้น เมื่อเทียบกับเดือนที่ผ่านมา เนื่องจากระดับราคาสินค้าทั่วไปยังคงทรงตัวสูง เกิดภาวะน้ำท่วมฉับพลันในบางพื้นที่ ซึ่งส่งผลให้พื้นที่เศรษฐกิจ ผลผลิตทางการเกษตร สถานที่ท่องเที่ยว และโบราณสถานได้รับความเสียหาย ในขณะที่การลงทุนของภาคเอกชนในภาพรวมแม้จะอยู่ในระดับทรงตัวแต่มีแนวโน้มชะลอตัว ปริมาณการจำหน่ายรถยนต์เชิงพาณิชย์ในเดือนกันยายน ปรับตัวลดลงร้อยละ 4.14 เมื่อเทียบกับช่วงเดียวกันของปีก่อน เช่นเดียวภาคอสังหาริมทรัพย์ยังคงมีสัญญาณของการชะลอตัว ซึ่งเป็นปัจจัยให้การท่องเที่ยวหรือการออกมาใช้จ่ายใช้สอยของประชาชนลดลงกว่าปกติ สำหรับผู้ประกอบการส่วนใหญ่มีความเห็นว่าสถานการณ์โดยภาพรวมแม้จะยังคงเรียบเหงามตามภาวะเศรษฐกิจ ราคาน้ำมันปรับตัวสูงขึ้นทำให้ประชาชนมีความระมัดระวังในการใช้จ่ายมากขึ้น ซึ่งปัจจัยดังกล่าวส่งผลให้ค่าดัชนีความเชื่อมั่นในปัจจุบันของเดือนนี้ปรับตัวในทิศทางที่ลดลง

สำหรับสาเหตุที่ทำให้ค่าดัชนีความเชื่อมั่นคาดการณ์ 3 เดือนข้างหน้าปรับตัวในทิศทางที่เพิ่มขึ้นเนื่องจากในช่วงเวลาดังกล่าวเป็นช่วงเริ่มต้นฤดูการเก็บเกี่ยวผลผลิต นอกจากนี้ยังเข้าสู่ฤดูการท่องเที่ยวและการมีวันหยุดยาวในช่วงปลายเดือนธันวาคมถึงต้นเดือนมกราคมหรือเทศกาลสงกรานต์ปีเก่าต้อนรับปีใหม่อาจจะมีประชาชนบางส่วนวางแผนการเดินทางท่องเที่ยวหรือกลับภูมิลำเนาทำให้ประชาชนมีความต้องการใช้จ่ายใช้สอยเพิ่มขึ้น ซึ่งสอดคล้องกับความคิดเห็นของประธานเจ้าหน้าที่บริหาร และกรรมการผู้จัดการใหญ่ บริษัท พีทีจี เอ็นเนอยี จำกัด (มหาชน) หรือ PTG .คาดว่าในช่วงไตรมาสสุดท้ายของปีโดยเฉพาะในเดือนธันวาคม เป็นช่วงของเทศกาลท่องเที่ยวที่มีวันหยุดยาวหลายวันทำให้ความต้องการใช้น้ำมันปรับตัวเพิ่มสูงขึ้นจาก การเดินทางท่องเที่ยว การกลับภูมิลำเนาของประชาชน และการขนส่งที่เพิ่มมากขึ้น ส่งผลให้บริษัทมั่นใจว่าปริมาณการขายเพิ่มขึ้น 30-40% เมื่อเทียบกับปีก่อน เหล่านี้จึงเป็นปัจจัยที่ทำให้ผู้ประกอบการมีความเชื่อมั่นคาดการณ์ 3 เดือนข้างหน้าของเดือนนี้มีการปรับตัวในทิศทางที่เพิ่มขึ้น

ภาพที่ 2 ดัชนีความเชื่อมั่นของผู้ประกอบการ SMEs ภาคค้าปลีก สถาบันบริการน้ำมัน



ดัชนีความเชื่อมั่นผู้ประกอบการ SMEs ภาคการค้าปลีก สถาบันบริการน้ำมัน ค่าดัชนีในปัจจุบันอยู่ที่ระดับ 47.6 ปรับตัวลดลงจากระดับ 51.5 ในเดือนก่อน เป็นผลมาจากการปรับตัวลดลงขององค์ประกอบดัชนีด้านยอดขายจำหน่าย การจ้างงาน ต้นทุน และกำไร ขณะเดียวกันคาดการณ์ 3 เดือนข้างหน้าดัชนีปรับตัวเพิ่มขึ้น อยู่ที่ระดับ 54.2 จากระดับ 52.3 เมื่อเทียบกับเดือนที่ผ่านมา

สำหรับองค์ประกอบที่ผู้ประกอบการ SMEs ภาคการค้าปลีก สถาบันบริการน้ำมัน มีความกังวลในระดับสูง ได้แก่ ความเชื่อมั่นในองค์ประกอบด้านยอดขายจำหน่ายสินค้า และกำไรในปัจจุบันและและองค์ประกอบด้านต้นทุนทั้งในปัจจุบันและคาดการณ์ 3 เดือนข้างหน้าโดยมีค่าความเชื่อมั่นอยู่ที่ระดับ 48.3 49.6 37.9 และ 44.8 ตามลำดับ ซึ่งค่าดัชนีความเชื่อมั่นในองค์ประกอบดังกล่าวอยู่ในระดับที่ต่ำเมื่อเทียบกับดัชนีความเชื่อมั่นในองค์ประกอบอื่นๆ และค่าดัชนีอยู่ในระดับที่ต่ำกว่าค่าฐานที่ 50 มาก แสดงให้เห็นว่า

ดัชนีความเชื่อมั่นผู้ประกอบการภาคการค้าและบริการ TSSI เดือนกันยายน และไตรมาสที่ 3 ปี 2559

ผู้ประกอบการมีความกังวลในองค์ประกอบดังกล่าวในระดับสูง เว้นองค์ประกอบด้านยอดขายสินค้า และกำไรในปัจจุบันที่ค่าอยู่ต่ำกว่าฐานที่ 50 เล็กน้อย

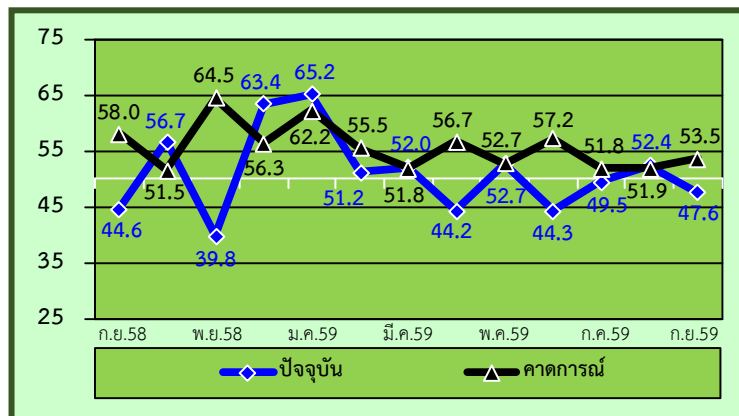
สำหรับ **ปัจจัยที่ส่งผลกระทบต่อ SMEs กิจการค้าปลีก สถาบันบริการน้ำมัน** โดยพิจารณาระดับคะแนนเฉลี่ยในแต่ละปัจจัยที่ส่งผลกระทบทั้งในปัจจุบันและคาดการณ์ 3 เดือนข้างหน้า ได้แก่ ผลกระทบจากภาวะเศรษฐกิจในประเทศและอำนาจซื้อของประชาชน ผลกระทบจากการแข่งขันในตลาด และผลกระทบจากระดับราคาวัตถุดิบ/น้ำมันและค่าขนส่ง ปัจจัยที่ส่งผลกระทบในระดับปานกลางทั้งในปัจจุบันและคาดการณ์ 3 เดือนข้างหน้า ได้แก่ ผลกระทบจากการหดตัวของความต้องการสินค้าและบริการ สำหรับปัจจัยที่มีผลในระดับน้อย ได้แก่ ผลกระทบจากมาตรการกระตุ้นเศรษฐกิจของภาครัฐผู้ประกอบการ ส่วนผลกระทบจากความผันผวนของค่าเงินบาทและสถานการณ์ภัยแล้งมีผลกระทบต่อกิจการแบบไม่มีนัยยะสำหรับ แต่อย่างไรก็ตามสำหรับผลกระทบจากการใช้มาตรการกระตุ้นเศรษฐกิจของภาครัฐผู้ประกอบการมองว่าส่งผลกระทบด้านบวกต่อกิจการแต่มีคะแนนเฉลี่ยลดลงเมื่อเทียบกับเดือนก่อนจากการที่นโยบายและมาตรการต่างๆ เริ่มน้อยลงเมื่อเทียบกับต้นปี

ภาคบริการ ขนส่งสินค้า
เป็นสาขาที่ปรับตัวลดลงในภาคบริการ

ภาคบริการ **ขนส่งสินค้า** ถือเป็นประเภทธุรกิจที่ค่าดัชนีความเชื่อมั่นในปัจจุบันปรับตัวลดลง ขณะที่คาดการณ์ 3 เดือนปรับตัวในทิศทางที่เพิ่มขึ้น เนื่องจากระดับราคาสินค้าทั่วไปยังคงทรงตัวสูง ภาวะน้ำท่วมฉับพลันในบางพื้นที่ การท่องเที่ยวหรือการออกมาใช้จ่ายใช้สอยของประชาชนลดลงกว่าปกติ สำหรับผู้ประกอบการส่วนใหญ่มีความเห็นว่าสถานการณ์โดยภาพรวมยังคงเสถียร ทำให้การใช้บริการขนส่งสินค้าลดลงตามการชะลอการสั่งซื้อสินค้าใหม่ ประกอบกับต้นทุนค่าขนส่งที่มีความผันผวนตามราคาน้ำมันและการแข่งขันที่สูงขึ้นทำให้ผู้ประกอบการขนส่งสินค้าได้รับผลกระทบตามไปด้วย ซึ่งปัจจัยดังกล่าวส่งผลให้ค่าดัชนีความเชื่อมั่นในปัจจุบันของเดือนนี้ปรับตัวในทิศทางที่ลดลง

สำหรับสาเหตุที่ทำให้ค่าดัชนีความเชื่อมั่นคาดการณ์ 3 เดือนข้างหน้าปรับตัวในทิศทางที่เพิ่มขึ้นเนื่องจากช่วงเวลาดังกล่าวเป็นช่วงเริ่มต้นฤดูกาลเก็บเกี่ยวผลผลิต นอกจากนี้ในช่วงปลายเดือนธันวาคมถึงต้นเดือนมกราคมเป็นช่วงเทศกาล ทำให้ประชาชนมีความต้องการใช้จ่ายใช้สอยเพื่อเลือกซื้อสินค้าและบริการเพิ่มขึ้น ส่งผลให้ความต้องการขนส่งสินค้าเพิ่มขึ้นตามไปด้วย เหล่านี้จึงเป็นปัจจัยที่ทำให้ผู้ประกอบการมีความเชื่อมั่นคาดการณ์ 3 เดือนข้างหน้าของเดือนนี้มีการปรับตัวในทิศทางที่เพิ่มขึ้น

ภาพที่ 3 ค่าดัชนีความเชื่อมั่นของผู้ประกอบการ SMEs ภาคบริการ ขนส่งสินค้า



ดัชนีความเชื่อมั่นผู้ประกอบการ SMEs ภาคบริการ **ขนส่งสินค้า** ค่าดัชนีในปัจจุบันอยู่ที่ระดับ 47.6 ปรับตัวลดลงจาก 52.4 ในเดือนก่อน เป็นผลมาจากการปรับตัวลดลงขององค์ประกอบด้านยอดขายจำหน่าย การจ้างงาน ต้นทุน และกำไร ขณะที่คาดการณ์ 3 เดือนข้างหน้าปรับตัวเพิ่มขึ้นอยู่ที่ระดับ 53.5 จากระดับ 51.9 เมื่อเทียบกับเดือนที่ผ่านมา

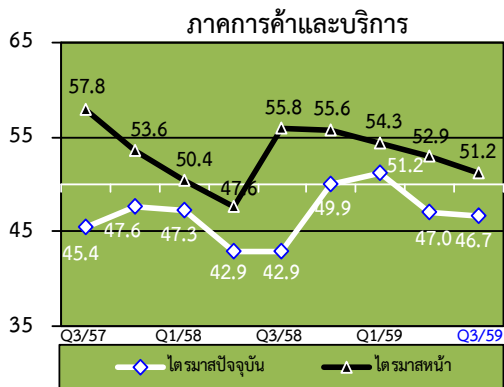
สำหรับองค์ประกอบที่ผู้ประกอบการ SMEs ภาคบริการ **ขนส่งสินค้า** มีความกังวลในระดับสูง ได้แก่ ความเชื่อมั่นในองค์ประกอบด้านการจ้างงานและกำไรในปัจจุบัน และความเชื่อมั่นในองค์ประกอบด้านต้นทุนทั้งในปัจจุบันและคาดการณ์ 3 เดือนข้างหน้าโดยมีค่าดัชนีความเชื่อมั่นอยู่ที่ระดับ 49.2 44.4 40.3 และ 44.4 ตามลำดับ ซึ่งค่าดัชนีความเชื่อมั่นในองค์ประกอบดังกล่าวอยู่ในระดับที่ต่ำเมื่อเทียบกับดัชนีความเชื่อมั่นในองค์ประกอบอื่นๆ และค่าดัชนีอยู่ในระดับที่ต่ำกว่าค่าฐานที่ 50 มาก แสดงให้เห็นว่าผู้ประกอบการมีความกังวลในองค์ประกอบดังกล่าวในระดับสูง ยกเว้นองค์ประกอบด้านการจ้างงานในปัจจุบันที่ค่าอยู่ต่ำกว่าฐานที่ 50 เล็กน้อย

สำหรับปัจจัยที่ส่งผลกระทบต่อ SMEs ของกิจการบริการ **ขนส่งสินค้า** โดยพิจารณาในระดับคะแนนเฉลี่ยในแต่ละปัจจัยที่ส่งผลกระทบ ได้แก่ ผลกระทบจากการแข่งขันในตลาด ผลกระทบจากระดับราคาวัตถุดิบ/น้ำมันและค่าขนส่ง และผลกระทบจากภาวะเศรษฐกิจในประเทศและอำนาจซื้อของประชาชน ปัจจัยที่ส่งผลกระทบในระดับปานกลางทั้งในปัจจุบันและคาดการณ์ 3 เดือนข้างหน้า

ดัชนีความเชื่อมั่นผู้ประกอบการภาคการค้าและบริการ TSSI เดือนกันยายน และไตรมาสที่ 3 ปี 2559

ได้แก่ ผลกระทบจากการหดตัวของความต้องการสินค้าและบริการ สำหรับปัจจัยที่มีผลในระดับน้อย ได้แก่ ผลกระทบจากมาตรการกระตุ้นเศรษฐกิจของภาครัฐผู้ประกอบการ ส่วนผลกระทบจากสถานการณ์ภัยแล้งมีผลกระทบต่อกิจการ และความผันผวนของค่าเงินบาทนั้นมีผลกระทบแบบไม่มีนัยยะ แต่อย่างไรก็ตามสำหรับผลกระทบจากการใช้มาตรการกระตุ้นเศรษฐกิจของภาครัฐผู้ประกอบการยังคงมองว่าส่งผลกระทบต่อกิจการอีกทั้งยังมีคะแนนเฉลี่ยเพิ่มขึ้นเมื่อเทียบกับเดือนก่อน

ดัชนี TSSI ของวิสาหกิจขนาดกลางและขนาดย่อม (SMEs) ไตรมาสที่ 3/2559



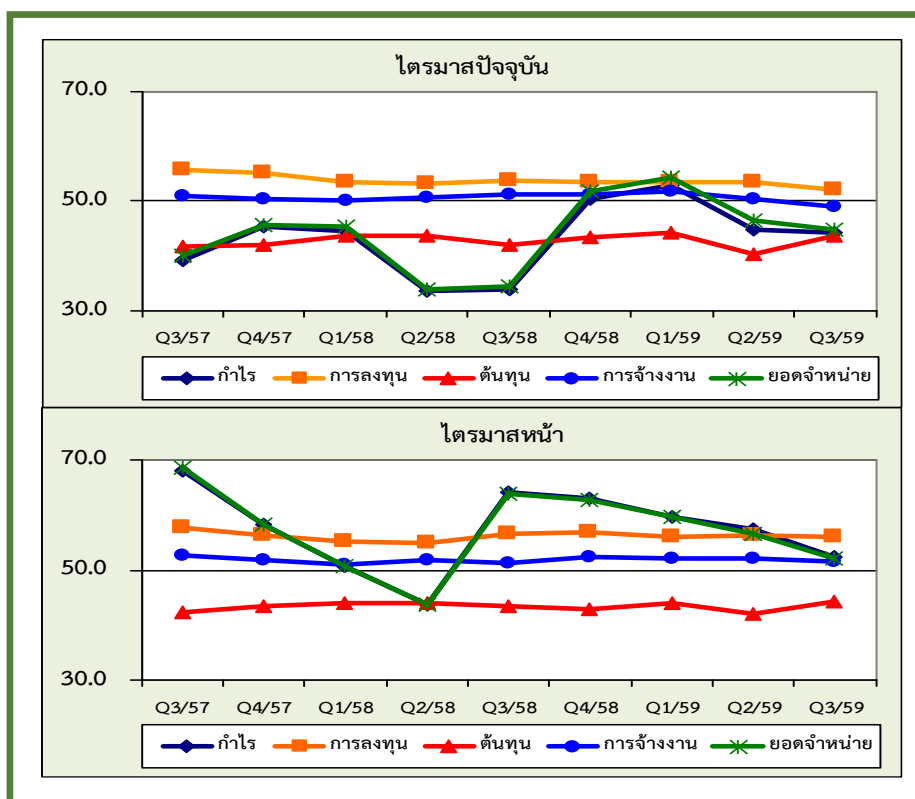
ดัชนีความเชื่อมั่นเฉลี่ยของไตรมาสที่ 3/2559 ปรับตัวลดลงเล็กน้อยอยู่ที่ระดับ 46.7 โดยปรับตัวลดลงเกือบทุกองค์ประกอบ โดยเฉพาะด้านกำไร การลงทุน การจ้างงานและยอดจำหน่าย ในส่วนของค่าดัชนีไตรมาสหน้าปรับตัวลดลงอยู่ที่ระดับ 51.2 เมื่อเทียบกับไตรมาสที่ 1/2559 ที่ผ่านมา

ปัจจัยที่ส่งผลกระทบต่อด้านบวกต่อค่าดัชนีความเชื่อมั่นในช่วงไตรมาสที่ 3/2559 ภาคการท่องเที่ยวที่ยังคงเป็นจักรกลสำคัญในการขับเคลื่อนเศรษฐกิจของไทย โดยจำนวนนักท่องเที่ยวต่างชาติในไตรมาสที่ 3

ของปี 2559 มีจำนวนทั้งสิ้น 8.23 ล้านคน ขยายตัวร้อยละ 12.8 จากช่วงเดียวกันของปีก่อน ในส่วนของต้นทุนค่าไฟฟ้า Ft ลดลงอยู่ ณ ระดับ 3.23 สตางค์ต่อหน่วย สำหรับการขยายระยะเวลาสำหรับมาตรการภาษีเพื่อสนับสนุนการประกอบธุรกิจในเขตพัฒนาพิเศษเฉพาะกิจ และมาตรการภาษีเพื่อสนับสนุนให้มีการติดตั้งระบบกล้องโทรทัศน์วงจรปิด (CCTV) ในเขตพัฒนาพิเศษเฉพาะกิจ มาตรการฟื้นฟูปฏิบัติการวิสาหกิจขนาดกลางและขนาดย่อม (SMEs) ผ่านกองทุนส่งเสริมวิสาหกิจขนาดกลางและขนาดย่อม มาตรการภาษีเพื่อส่งเสริมการค้าเงินธุรกิจ SMEs (มาตรการที่ช่วยน้อง) และมาตรการภาษีเพื่อส่งเสริมการลงทุนในชนบท โครงการค้าประกันสินเชื่อผู้ประกอบการใหม่และกลุ่มนวัตกรรม มาตรการ ภาษีเพื่อส่งเสริมสินค้าท้องถิ่นไทย(OTOP Extravaganza) มาตรการสินเชื่อประชารัฐเพื่อประชาชน ซึ่งมีส่วนช่วยกระตุ้นการใช้จ่ายของภาคครัวเรือนและการลงทุนของภาคเอกชนให้มากขึ้น โดยการบริโภคหากพิจารณาจากการจัดเก็บภาษีมูลค่าเพิ่มที่แท้จริงในไตรมาสที่ 3 ขยายตัวร้อยละ 2.5 จากช่วงเดียวกันของปีก่อน ส่วนค่าเงินบาทในไตรมาสนี้ปรับตัวแข็งค่าขึ้น โดยแข็งค่าขึ้น 0.43 บาทต่อดอลลาร์สหรัฐฯ หรือเพิ่มขึ้นร้อยละ 1.24 เมื่อเทียบกับไตรมาสก่อนหน้า แสดงให้เห็นถึงการไหลเข้าของเงินตราต่างประเทศ ซึ่งสอดคล้องกับการลงทุนในต่างหลักทรัพย์ที่ปรับตัวเพิ่มขึ้น 38.22 จุดเมื่อเทียบกับสิ้นไตรมาสที่ 2/2559 และเป็นการซื้อสุทธิของนักลงทุนต่างชาติจำนวน 95,969.24 ล้านบาท ภาคการเกษตรมีสัญญาณของการฟื้นตัว โดยรายได้ของเกษตรกรปรับตัวเพิ่มขึ้น โดยในไตรมาสนี้รายได้เกษตรกรเพิ่มขึ้นร้อยละ 12.5 เมื่อเทียบกับช่วงเดียวกันของปีก่อน โดยการขยายตัวของราคาเป็นสำคัญโดยเฉพาะปาล์มน้ำมันและผลไม้ ขณะที่การหดตัวด้านผลผลิตมีอัตราลดลงตามปัญหาภัยแล้งที่ลดลง

ปัจจัยที่ส่งผลกระทบต่อความเชื่อมั่นในช่วงไตรมาสที่ 3/2559 ได้แก่ ภาคการส่งออกนั้นกลับมาหดตัวอีกครั้ง โดยในไตรมาสนี้มีมูลค่าการส่งออก 53,330 ล้านดอลลาร์สหรัฐฯ หดตัวร้อยละ 1.2 เมื่อเทียบกับช่วงเดียวกันปีก่อนอีกทั้งด้านต้นทุนเชื้อเพลิงปรับตัวเพิ่มขึ้นต่อเนื่อง โดยระดับราคาขายปลีกน้ำมันเบนซิน 95 และดีเซลอยู่ที่ระดับ 31.96 เพิ่มขึ้นลิตรละ 0.40 เมื่อเทียบกับราคา ณ สิ้นไตรมาสที่ 2 ปี 59 สำหรับดัชนีราคาผู้บริโภคใน ไตรมาสที่ 3/2559 อยู่ที่ระดับ 106.67 เพิ่มขึ้นร้อยละ 0.19 เมื่อเทียบกับช่วงเดียวกันของปีก่อน

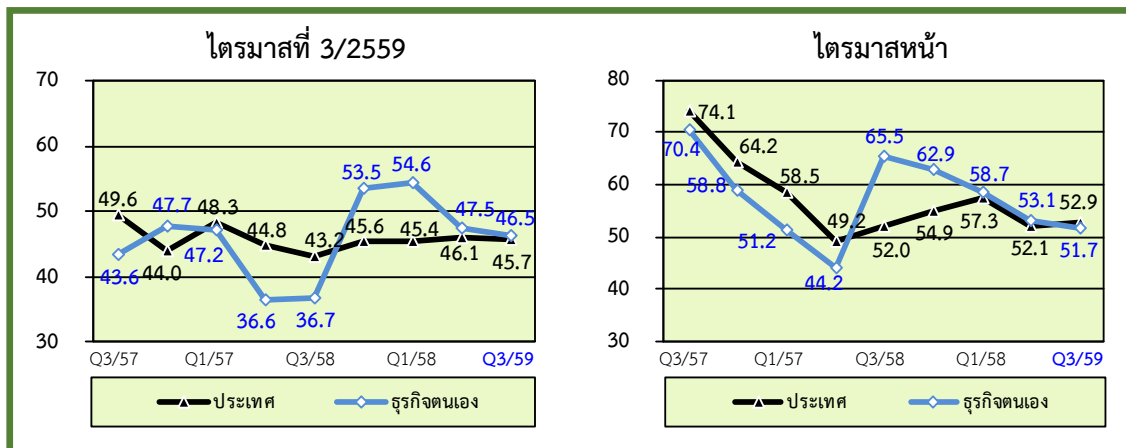
ดัชนี TSSI ของวิสาหกิจขนาดกลางและขนาดย่อมแยกตามองค์ประกอบของปัจจัยกำหนดค่าดัชนี
ความเชื่อมั่นภาคการค้าและบริการ รายไตรมาส



พิจารณาค่าดัชนีความเชื่อมั่นจำแนกตามองค์ประกอบ ได้แก่ กำไร การลงทุน ต้นทุน การจ้างงานและยอดจำหน่าย พบว่า ค่าดัชนีปัจจุบันอยู่ที่ระดับ 44.2 51.9 43.7 48.8 และ 44.8 ตามลำดับ โดยปรับตัวลดลงแทบทุกองค์ประกอบ จะมีเพียงองค์ประกอบด้านการลงทุนเท่านั้นที่ปรับตัวเพิ่มขึ้น เมื่อเทียบกับค่าดัชนีความเชื่อมั่นขององค์ประกอบดังกล่าวในไตรมาสที่ผ่านมา

สำหรับค่าดัชนีไตรมาสหน้าอยู่ที่ระดับ 52.4 56.0 44.1 51.7 และ 52.1 ตามลำดับ โดยองค์ประกอบส่วนใหญ่ปรับตัวลดลง ยกเว้น ต้นทุน ที่ปรับตัวเพิ่มขึ้น อย่างไรก็ตามความเชื่อมั่นยังคงอยู่ในระดับที่ดีเนื่องจากค่าดัชนีอยู่ในระดับเกินกว่าค่าฐานที่ 50 ยกเว้นดัชนีต้นทุน เมื่อเทียบกับดัชนีคาดการณ์ไตรมาสหน้าที่ผ่านมา

ดัชนีความเชื่อมั่นภาคการค้าและบริการต่อภาวะเศรษฐกิจประเทศ
และธุรกิจตนเองของ SMEs (รายไตรมาส)



เมื่อพิจารณาค่าดัชนีความเชื่อมั่นของผู้ประกอบการวิสาหกิจขนาดกลางและขนาดย่อมภาคการค้าและบริการต่อภาวะเศรษฐกิจของประเทศในไตรมาสที่ 3/2559 ค่าดัชนีในปัจจุบันอยู่ที่ระดับ 45.7 ปรับตัวลดลงจากระดับ 46.1 ในไตรมาสที่ผ่านมา และค่าดัชนีคาดการณ์ 3 เดือนข้างหน้าอยู่ที่ระดับ 52.9 ปรับตัวเพิ่มขึ้นเล็กน้อยจากที่ระดับ 52.1 ของค่าดัชนีคาดการณ์ในไตรมาสที่ผ่านมา สำหรับความเชื่อมั่นของผู้ประกอบการวิสาหกิจขนาดกลางและขนาดย่อมภาคการค้าและบริการที่มีต่อธุรกิจของตนเองในไตรมาสที่ 3/2559 ค่าดัชนีในปัจจุบันอยู่ที่ระดับ 46.5 ปรับตัวลดลงจากระดับ 47.5 ในไตรมาสที่ผ่านมา และค่าดัชนีคาดการณ์ 3 เดือนข้างหน้าอยู่ที่ระดับ 51.7 ปรับตัวลดลงจากระดับ 53.1 ของค่าดัชนีคาดการณ์ในไตรมาสที่ผ่านมา จากค่าดัชนีความเชื่อมั่นต่อภาวะเศรษฐกิจของประเทศและต่อธุรกิจตนข้างต้น สามารถพิจารณาได้ว่าผู้ประกอบการมีความเชื่อมั่นในปัจจุบันต่อภาวะเศรษฐกิจของประเทศดีกว่าความเชื่อมั่นต่อธุรกิจตัวเอง ในขณะที่คาดการณ์ 3 เดือนข้างหน้าผู้ประกอบการมีความเชื่อมั่นทั้งต่อเศรษฐกิจประเทศและธุรกิจตนเองลดลง เมื่อเทียบกับค่าดัชนีในไตรมาสที่ผ่านมา

ดัชนีความเชื่อมั่นผู้ประกอบการภาคการค้าและบริการ TSSI เดือนกันยายน และไตรมาสที่ 3 ปี 2559

ภาคผนวก

ดัชนีความเชื่อมั่น TSSI ของวิสาหกิจขนาดกลางและขนาดย่อมต่อการประกอบธุรกิจ: ธุรกิจรายสาขา

ตารางที่ 2 แสดงค่าดัชนีความเชื่อมั่นผู้ประกอบการวิสาหกิจขนาดกลางและขนาดย่อม รายสาขา (เดือน ก.ย. 58 – ก.ย. 59)

ดัชนี สาขาธุรกิจ	ก.ย.58		ต.ค.58		พ.ย.58		ธ.ค.58		ม.ค.59		ก.พ.59		มี.ค.59		เม.ย.59		พ.ค.59		มิ.ย.59		ก.ค.59		ส.ค.59		ก.ย.59	
	C	F3	C	F3	C	F3	C	F3	C	F3	C	F3	C	F3	C	F3	C	F3	C	F3	C	F3	C	F3	C	F3
1.ภาคการค้าส่ง	44.8	54.4	48.5	52.8	46.2	55.0	51.1	53.3	52.5	55.3	46.7	52.2	48.1	52.6	45.9	52.8	47.6	52.6	44.0	50.7	46.2	51.3	46.1	51.1	44.9	51.3
1.1 สินค้าเกษตร	46.6	58.6	50.6	55.3	51.4	57.2	53.2	52.1	53.9	53.6	47.8	53.9	47.5	54.5	46.2	53.3	44.9	52.0	46.1	52.4	48.6	51.0	48.6	53.4	46.7	51.4
1.2 สินค้าอุปโภค/บริโภค	46.6	54.2	48.9	52.2	44.3	57.9	53.6	55.8	54.7	57.1	49.6	53.7	49.9	53.9	49.1	54.8	50.7	54.3	44.1	51.4	47.7	52.8	45.8	50.7	43.2	53.5
1.3 วัสดุก่อสร้าง	40.1	49.5	45.9	51.2	42.5	49.0	46.4	51.5	48.0	54.5	42.2	48.8	46.4	48.9	41.6	49.9	46.4	51.1	42.1	48.2	42.2	49.7	43.2	48.8	44.7	48.8
2.ภาคการค้าปลีก	43.3	56.1	52.2	55.9	42.5	59.6	55.5	56.9	58.1	58.8	45.3	51.0	48.5	52.3	46.4	52.4	48.2	53.1	44.3	52.9	46.8	49.9	45.1	49.8	44.6	51.1
2.1 รถยนต์ รถจักรยานยนต์	39.0	55.6	44.0	59.8	40.2	59.8	52.8	59.7	53.9	56.6	45.5	52.4	45.8	52.6	40.5	52.4	48.9	55.0	44.1	52.7	45.9	51.1	43.0	50.3	44.6	52.1
2.2 ร้านค้าปลีก (สมัยใหม่)	46.9	56.4	57.4	55.9	43.9	60.8	56.1	56.0	60.9	61.2	46.5	51.3	51.6	53.6	50.6	53.4	49.7	54.3	46.8	54.6	48.6	49.3	48.1	50.9	46.7	52.2
2.3 ร้านค้าปลีก (ดั้งเดิม)	44.0	53.0	51.1	53.4	43.0	55.8	51.3	54.0	53.7	55.2	42.1	48.5	45.0	50.0	44.3	50.3	44.3	50.0	41.9	50.6	43.9	48.4	42.1	47.7	42.1	48.3
2.4 สถานีบริการน้ำมัน	44.1	62.1	60.2	55.3	43.3	65.4	67.2	59.4	69.9	66.5	50.5	54.0	56.6	55.3	55.5	55.2	53.4	55.3	46.5	56.0	52.2	52.1	51.5	52.3	47.6	54.2
3.ภาคบริการ	43.6	55.1	51.3	51.9	42.6	56.9	57.1	53.6	58.2	58.6	47.4	53.7	53.2	52.2	49.4	52.9	49.9	52.7	45.7	54.2	48.5	51.9	49.0	52.2	47.8	53.2
3.1 การก่อสร้าง	42.2	51.3	44.4	52.3	44.5	51.6	55.2	54.7	55.1	56.2	47.7	56.3	53.2	54.5	42.6	56.2	48.2	51.2	46.3	52.9	47.8	52.5	50.0	52.3	49.8	53.6
3.2 กิจกรรม อสังหาริมทรัพย์	43.6	50.5	49.7	51.6	46.5	49.7	51.3	50.0	53.6	52.5	45.9	47.2	51.6	51.1	44.7	48.1	48.1	49.7	45.2	51.4	46.5	47.9	50.0	49.1	48.3	49.7
3.3 บริการด้านสุขภาพ/ ความงาม	42.4	52.0	48.5	49.3	44.2	53.5	52.9	54.4	56.0	57.8	46.4	52.2	51.3	51.5	44.6	50.6	51.9	53.9	47.9	54.4	49.2	53.9	49.6	51.3	48.3	53.0
3.4 การท่องเที่ยว	42.1	59.6	52.2	52.0	39.2	62.7	63.5	55.6	62.3	64.7	48.1	58.1	55.3	51.6	60.2	54.4	50.2	52.0	48.4	58.4	48.5	53.8	46.9	53.5	44.3	56.7
3.5 สันทนาการ วัฒนธรรม การกีฬา	49.4	50.9	53.4	50.4	44.5	53.8	54.5	52.1	56.0	54.8	48.5	51.5	54.2	48.6	48.0	52.1	50.7	50.7	45.8	51.4	47.1	50.0	49.5	50.5	48.3	52.4
3.6 ด้านการขนส่ง (สินค้า)	44.6	58.0	56.7	51.5	39.8	64.5	63.4	56.3	65.2	62.2	51.2	55.5	52.0	51.8	44.2	56.7	52.7	52.7	44.3	57.2	49.5	51.8	52.4	51.9	47.6	53.5
3.7 ด้านการขนส่ง (มวลขน)	49.2	58.4	58.6	58.1	41.1	65.8	66.8	60.0	73.7	65.0	46.1	57.8	53.9	54.5	57.4	57.4	55.4	53.0	47.3	58.0	54.5	52.5	47.6	50.0	44.8	48.6
3.8 โรงแรม/เกสต์เฮาส์/ บังกะโล	41.2	56.6	49.2	53.4	41.4	54.7	58.2	51.4	55.0	58.7	47.2	54.5	55.0	51.8	54.3	51.0	48.2	54.7	44.9	52.4	47.1	50.0	47.0	53.7	48.1	56.6
3.9 ร้านอาหาร/ภัตตาคาร	41.7	59.6	54.1	50.8	41.6	61.1	53.4	52.0	56.1	58.9	46.0	52.5	51.9	55.0	50.4	53.3	47.4	54.7	43.3	54.2	48.8	54.8	48.2	55.7	48.5	52.4

** C = เดือนปัจจุบัน, F3 = คาบการณ 3 เดือนข้างหน้า

เมื่อพิจารณาค่าดัชนีความเชื่อมั่นแยกตามสาขา พบว่า เกือบทุกสาขาธุรกิจปรับตัวในทิศทางที่ลดลง จะมีเพียงเฉพาะสาขาธุรกิจค้าส่งวัสดุก่อสร้าง ค้าปลีกรถยนต์/จักรยานยนต์ ธุรกิจโรงแรม/เกสต์เฮาส์/บังกะโล และร้านอาหาร/ภัตตาคาร ที่ปรับตัวเพิ่มขึ้น

ปัจจัยต่าง ๆ ที่ส่งผลกระทบต่อกิจการเดือนกันยายน 2559

ตารางที่ 3 แสดงระดับคะแนนของปัจจัยต่างๆ ที่ส่งผลกระทบต่อกิจการ

ปัจจัยที่มีผลกระทบต่อกิจการ	ระดับคะแนนแสดงผลกระทบของปัจจัยต่างๆ (0 = ไม่มีผลกระทบ, 1 = น้อย, 2 = ปานกลาง, 3 = มาก)															
	ภาคการค้าส่ง			ภาคการค้าปลีก				ภาคการบริการ								
	1.1	1.2	1.3	2.1	2.2	2.3	2.4	3.1	3.2	3.3	3.4	3.5	3.6	3.7	3.8	3.9
* สาขาธุรกิจ																
1. ผลกระทบจากระดับราคาน้ำมันและค่าขนส่ง	2.52	1.90	2.18	2.07	1.96	1.78	2.45	2.45	0.83	1.22	2.17	1.06	2.45	1.46	2.00	2.60
2. ผลกระทบจากภาวะเศรษฐกิจในประเทศและอำนาจซื้อของประชาชน	2.69	2.43	2.74	2.65	2.53	2.53	2.44	2.52	2.39	2.35	2.69	2.31	2.40	2.54	2.52	2.45
3. ผลกระทบจากการแข่งขันในตลาด	2.38	2.47	2.68	2.62	2.55	2.47	2.58	2.48	2.51	2.44	2.76	2.35	2.52	2.67	2.40	2.48
4. ผลกระทบจากการหดตัวของความต้องการสินค้าและบริการ	1.74	2.11	2.36	2.24	1.93	2.10	1.94	2.08	2.10	1.69	2.39	1.78	2.02	2.03	1.93	2.00
5. ผลกระทบจากสถานการณ์ภัยแล้งต่อกิจการ	1.22	1.13	1.20	0.91	0.66	0.97	0.73	0.58	0.58	0.56	0.63	0.56	0.74	0.84	0.88	0.38
6. ผลกระทบจากมาตรการกระตุ้นเศรษฐกิจในด้านต่างๆ ของรัฐบาลต่อกิจการ	0.92	1.22	1.54	1.13	0.74	1.02	0.83	0.95	0.65	0.65	1.06	0.93	0.92	1.13	0.93	0.38
7. ผลกระทบจากการแข็งค่าและความผันผวนของค่าเงินบาท	0.56	0.92	1.11	0.58	0.29	0.72	0.28	0.40	0.39	0.59	0.43	0.48	0.45	0.68	0.48	0.14

สาขาธุรกิจประเภทต่างๆ ดูได้จาก ตารางที่ 2

เมื่อพิจารณาปัจจัยต่างๆ ที่ส่งผลกระทบต่อผู้ประกอบการวิสาหกิจขนาดกลางและขนาดย่อม โดยรวมภาคการค้าและบริการทั้งในปัจจุบันและคาดการณ์ 3 เดือนข้างหน้าของเดือนกันยายน 2559 ผู้ประกอบการส่วนใหญ่มองว่า ปัจจัยที่ส่งผลกระทบต่อกิจการในระดับสูงที่สุด ได้แก่ ผลกระทบจากภาวะเศรษฐกิจของประเทศและอำนาจซื้อของประชาชน และผลกระทบจากการแข่งขันในตลาด ตามลำดับ ส่วนปัจจัยที่มีผลกระทบในระดับปานกลาง ได้แก่ ผลกระทบจากการหดตัวของความต้องการสินค้าและบริการ และผลกระทบจากระดับราคาวัตถุดิบ น้ำมันและค่าขนส่ง ตามลำดับ สำหรับปัจจัยที่มีผลในระดับน้อย ได้แก่ ผลกระทบจากสถานการณ์ภัยแล้งมีผลกระทบต่อกิจการ และมาตรการกระตุ้นเศรษฐกิจของภาครัฐผู้ประกอบการ ตามลำดับ ส่วนผลกระทบจากความผันผวนของค่าเงินบาทนั้นไม่มีนัยยะสำหรับผลกระทบนี้เนื่องจากแทบไม่มีผลกระทบหรือหากมีก็น้อยมาก ซึ่งส่วนใหญ่คะแนนใกล้เคียงกับเดือนก่อนเว้นแต่ผลกระทบจากสถานการณ์ภัยแล้งที่มีคะแนนลดลงเมื่อเทียบกับเดือนก่อน